

## مقياس ستانفورد بينيه للذكاء: الصورة الخامسة

### تقرير موجز للنتائج

تقرير سرى

#### البيانات الأساسية

المفحوص:	ح.ل	الفاحص:	أسماء فكري
تاريخ الميلاد:	٢٠٠٦/٠١/٠٥	تاريخ التقرير:	٢٠١٥/٠٦/١٦
تاريخ التطبيق:	٢٠١٥/٠٤/٢١	المدرسة:	
عمر المفحوص:	٩ سنة و ٣ شهر و ١٦ يوم.	الصف الدراسي:	ثالث فكري
الجنس:	أنثى	الكود:	٧٩١١

تنويه : تحديد القدرة العقلية للفرد من الموضوعات المعقدة جدا والتي يجب أن تتم بعناية فائقة لما يترتب عليها من تأثيرات كبيرة على حياة الفرد، ويجب ألا تتم إلا من خلال فاحصين تلقوا تدريباً مهنيًا تحت إشراف، ويجب على الأفراد الذين يحتاجون إلى التقييم سواء كان ذلك لهم أو لأطفالهم التأكد من ذلك قبل تطبيق الاختبار. ويقع على الفاحصين مسؤولية حماية المفحوصين من أي أخطار تترتب على عملية التقييم، كما يجب عليهم المحافظة على السرية والخصوصية وأن يحموا المفحوصين من ان تلتصق بهم أي وصمات ، وأن يولوا عناية فائقة لعملية تطبيق وتصحيح وتفسير المقياس.

#### سبب الإحالة

.....

#### تاريخ الحالة

.....

#### الملاحظات السلوكية

.....

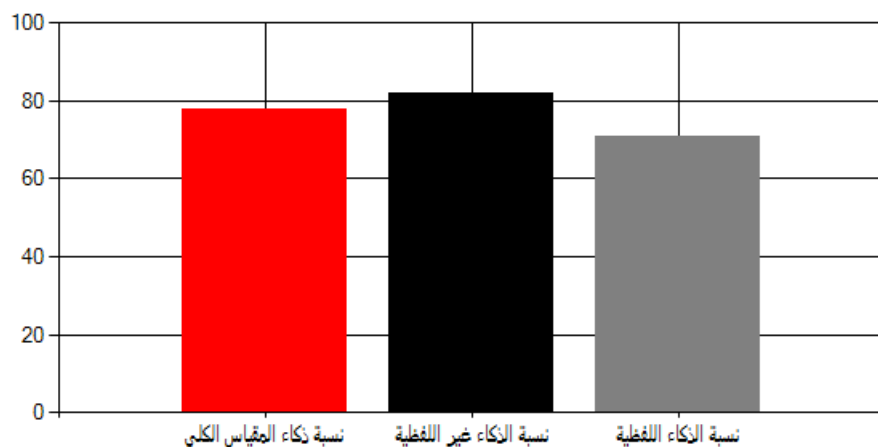
## الاختبارات المطبقة

تم تطبيق مقياس ستانفورد- بينيه للذكاء الصورة الخامسة. ويحتوي المقياس على ١٠ اختبارات فرعية ٥ داخل المجال اللفظي و٥ داخل المجال غير اللفظي ، وتقيس هذه الاختبارات وظائف معرفية عديدة . وكانت نتائج المفحوص على النحو التالي:

مدى الثقة عند مستوى 95

### درجات نسب الذكاء

مدى الثقة	الرتب المئينية	التصنيف	الدرجات المعيارية	مجموع الدرجات الموزونة	درجات نسب الذكاء
٨٢ - ٧٤	٧	متأخر أو ذو ضعف بيني	٧٨	٦٣	نسبة ذكاء المقياس الكلي ( ن ذك )
٨٩-٧٧	١٢	أقل من المتوسط	٨٢	٣٥	نسبة الذكاء غير اللفظية ( ن ذ غ ل)
٧٨-٦٦	٣	متأخر أو ذو ضعف بيني	٧١	٢٨	نسبة الذكاء اللفظية ( ن ذ ل )



## تفسير نسب الذكاء:

- تمثل نسبة ذكاء المقياس الكلي) ن ذ ك (كل المهام الموجودة في المقياس. فهي تغطي كل العوامل المعرفية الخمسة والتي تتوزع بالتساوي عبر مجالين لفظي وغير لفظي ويتضح من خلال الدرجة أن المفحوص لديه تأخر أو ذو ضعف بيني في مستوى الأداء الوظيفي الحالي للقدرة العقلية. وتعتبر نسبة ذكاء المقياس الكلي مقياس ثابت للعامل العام (g) أو القدرة العامة للاستدلال وحل المشكلات والتكيف مع المطالب المعرفية للبيئة. وهي لا تقيس فقط المعرفة المكتسبة من التعليم المدرسي بل تقيس مجموع الجوانب الرئيسية الخمسة للذكاء، بما في ذلك الاستدلال، والمعلومات المخزنة، والذاكرة، والتصور، والقدرة على حل المشكلات الجديدة .
- من خلال الدرجة يتضح ان المفحوص لديه قدرة أقل من المتوسط على مهارة حل المشكلات المجردة، تذكر الحقائق والأشكال؛ حل المشكلات الكمية المقدمة في شكل صور؛ تجميع التصميمات، تذكر تسلسل الطرقات، تذكر المعلومات المقدمة في شكل صور، أرقام ورموز في مقابل المعلومات المقدمة في شكل كلمات وجمل) مطبوعة أو منطوقة . وتتطلب نسبة الذكاء غير اللفظية قدر قليل من المهارة السمعية لفهم توجيهات الفاحص المنطوقة.
- يتضح من خلال الدرجة أن المفحوص لديه تأخر أو ذو ضعف بيني في القدرة العامة للاستدلال، حل المشكلات ، التصور واستدعاء المعلومات المهمة المقدمة في كلمات وجمل) مطبوعة أو منطوقة .(بالإضافة إلى ذلك ، تعكس نسبة الذكاء اللفظية قدرة المفحوص على شرح الاستجابات اللفظية بوضوح وتقديم سبب منطقي لخيارات الاستجابة، وشرح الاتجاهات المكانية. وتتطلب الاختبارات الفرعية لنسبة الذكاء اللفظية أن يفهم المفحوص توجيهات الفاحص المنطوقة ومن ثم نطق الاستجابات على الأسئلة بوضوح.

– نسبة ذكاء المقياس الكلي:

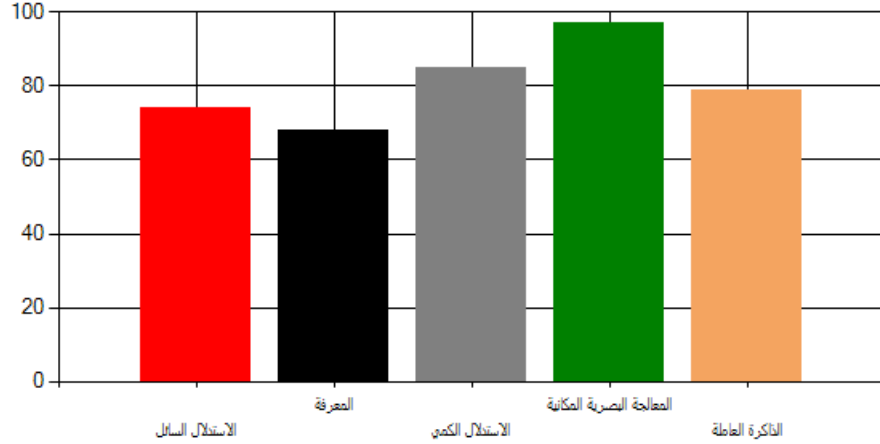
– نسبة الذكاء غير اللفظية:

– نسبة الذكاء اللفظية:

## درجات المؤشرات العاملية

مدى الثقة	الرتب المئينية	التصنيف	الدرجات المعيارية	مجموع الدرجات الموزونة	درجات نسب الذكاء
٨٥-٦٩	٤	متأخر أو ذو ضعف بيني	٧٤	١٠	الاستدلال السائل
٧٨-٦٢	٢	متأخر أو ذو ضعف بسيط	٦٨	٨	المعرفة (م.ع)
٩٤-٧٨	١٦	أقل من المتوسط	٨٥	١٣	الاستدلال الكمي (أ.ك)
١٠٥-٨٩	٤٢	متوسط	٩٧	١٩	المعالجة البصرية المكانية(ب.م)
٨٩-٧٣	٨	متأخر أو ذو ضعف بيني	٧٩	١٣	الذاكرة العاملة (ذ.ع)

ملحوظة : يحول مجموع الدرجات الموزونة الى درجات معيارية بمتوسط ١٠٠ وانحراف معياري ١٥



#### تفسير درجات المؤشرات العملية:

متأخر أو ذو ضعف بيني في القدرة على حل المشكلات اللفظية وغير اللفظية باستخدام الاستدلال الاستقرائي أو الاستدلال الاستنباطي ، وفي تحديد القواعد الأساسية والعلاقات بين أجزاء المعلومات) مثل الموضوعات البصرية (غير المألوفة للفرد . وفي قدرته على الاستدلال بشكل استقرائي) كما في المصفوفات أو أنشطة التشابه اللفظي ( وفي قدرته على الاستدلال من الجزء إلى الكل أو من الخاص إلى العام أو من حالة فردية إلى قاعدة عامة . وفي قدرته على الاستدلال على نتيجة أو معنى متضمن أو مثال محدد . وكذلك في قدرته على فحص صور تصف أنشطة إنسانية واستنتاج المشكلة الأساسية أو الموقف من خلال سرد قصة .

– الاستدلال السائل:

متأخر أو ذو ضعف بسيط في القدرة المتبلورة، وهي المخزون التراكمي من المعلومات العامة المكتسبة من البيت، المدرسة أو العمل، مثل المفردات، والتي اكتسبت و خزنت على مدار حياة الفرد في الذاكرة طويلة المدى.

– المعرفة (م.ع):

أقل من المتوسط في التعامل مع الأرقام وحل المشكلات العددية بصرف النظر عن نمط المشكلة وما إذا كانت تأخذ صورة كلامية أو تعتمد على العلاقات المصورة . وحل المشكلات في المواقف العملية أكثر من التركيز على معرفة قواعد الرياضيات كما يتم اكتسابها من خلال التعليم .

– الاستدلال الكمي (أ.ك):

متوسط في قدرته على رؤية الأنماط، أو العلاقات، أو الاتجاهات

– المعالجة البصرية

المكانية(ب.م):

المكانية أو الشكل الكلي بين أجزاء متنوعة من المعلومات المعروضة بصريا.

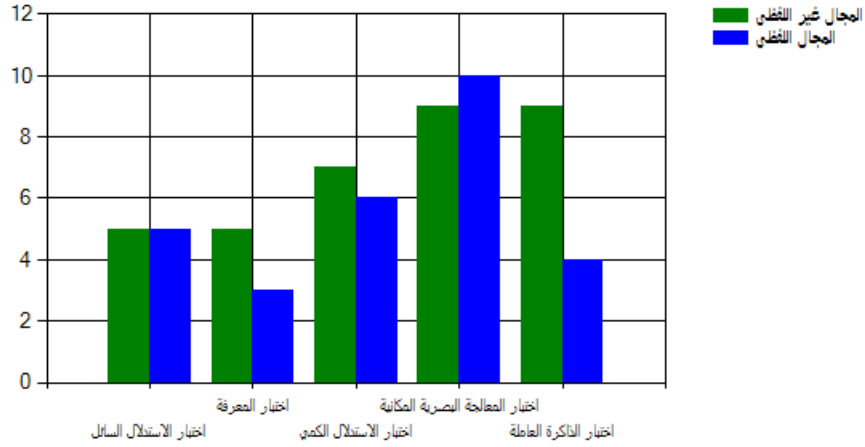
– الذاكرة العاملة (ذ.ع):

متأخر أو ذو ضعف بيني في قدرته على فحص أو تخزين أو تحويل للمعلومات المتنوعة المخزنة في الذاكرة قصيرة المدى .

### درجات الاختبارات الفرعية

الاختبار الفرعى	الدرجات الخام	الدرجات الموزونة	التصنيف	الرتبة المنينية	الدرجة الحساسة للتغير	الخطأ المعيارى
<b>المجال غير اللفظي</b>						
اختبار الاستدلال السائل	١١	٥	ذو ضعف بيني	٥	٤٨٢	٥
اختبار المعرفة	١٢	٥	ذو ضعف بيني	٥	٤٨٣	٥
اختبار الاستدلال الكمي	١٤	٧	قدرة أقل من المتوسط	١٦	٤٩٠	٥
اختبار المعالجة البصرية المكانية	١٥	٩	متوسط	٣٧	٤٩٧	٥
اختبار الذاكرة العاملة	١٦	٩	متوسط	٣٧	٤٩٨	٥
<b>المجال اللفظي</b>						
اختبار الاستدلال السائل	٩	٥	ذو ضعف بيني	٥	٤٨٦	٥
اختبار المعرفة	١٤	٣	ضعف متوسط	١	٤٧٠	٤
اختبار الاستدلال الكمي	١٠	٦	قدرة أقل من المتوسط	٩	٤٨٦	٥
اختبار المعالجة البصرية المكانية	١٧	١٠	متوسط	٥٠	٥١٠	٥
اختبار الذاكرة العاملة	٩	٤	ذو ضعف بيني	٢	٤٧٠	٥

ملحوظة : يحول مجموع الدرجات الخام إلى درجات معيارية بمتوسط ١٠ وانحراف معياري ٣.



### تفسير درجات الاختبارات الفرعية:

#### – اختبار الاستدلال السائل:

ذو ضعف بيني في القدرة على حل المشكلات الجديدة المرتبطة بالأشكال والتعرف على سلاسل الموضوعات المصورة أو أنماط الأشكال من نوع المصفوفة والأنماط الهندسية - ويتطلب الأداء على هذا الاختبار وجود القدرات الأولية التالية:

-الانتباه للهاديات البصرية: والتي تتطلب قدرة من المفحوص على توجيه الانتباه للبحث بصرياً عن معنى الصور والرسوم الإيضاحية، والموضوعات.....الخ.

-التركيز لفترات طويلة: والتي تتطلب قدرة من المفحوص على ممارسة السيطرة العقلية على العمليات العقلية ليدرس ويفحص ويكمل أو يستجيب للمهام الموجودة في البيئة.

-الانتباه للمثيرات المجردة: والتي تتطلب قدرة من المفحوص على التصور والمعالجة البصرية للتعريفات والتصميمات المجردة والمفاهيم والابنية المفهومية

-التعرف على النمط: والتي تتطلب قدرة من المفحوص على فهم الأنماط البصرية أو اللفظية، مثل الظهور المتكرر للموضوعات أو الكلمات، وتحديد العناصر أو الأنماط المتكررة

-توليف المعلومات: والتي تتطلب قدرة من المفحوص على الربط بين الأفكار أو الموضوعات والتعامل معها للوصول الى تركيب أو مفاهيم ذات خصائص تتجاوز خصائص العناصر المكونة لها.

-التأمل اللفظي العقلي: والتي تتطلب قدرة من المفحوص على التحدث إلى الذات بكلام غير مسموع أثناء محاولة حل المشاكل أو تكلمة المهام؛ واستخدام الهاديات اللفظية، وفنيات الذاكرة للمساعدة في تذكر سلسلة من المعلومات

-استراتيجيات البحث :والتي تتطلب قدرة من المفحوص على معرفة الطرق والاساليب المميزة) والتي تتسم بالاستقرار النسبي ( فى تقصى الموضوعات او الحقائق او تتبع الاشكال والرموز.

-تتبع التسلسلات البصرية :والتي تتطلب قدرة من المفحوص على التحكم في الإدراك البصري لكي يتمكن من الفحص الكامل لسلسلة من الصور أو الأحداث البصرية، واستبقائها في الذاكرة، ثم مراجعتها وتقييمها عقليا

-التمييز البصري :والتي تتطلب قدرة من المفحوص على التمييز الدقيق بين عناصر المجال البصري والجوانب المكونة لها؛ لتحديد العناصر المتطابقة أو المتمايزة داخل هذا المجال البصري

-التفحص البصري المنظم :والتي تتطلب قدرة من المفحوص على إجراء فحص منظم لأجزاء ومكونات مجال بصري، أو صورة، أو رسم توضيحي، أو نص مكتوب، أو غيرها من المواد البصرية .

-المراجعة العقلية للإجابات المحتملة :والتي تتطلب قدرة من المفحوص على تطوير ومتابعة خطة لفحص مدى الاستجابات المحتملة على سؤال، مشكلة، أو مهمة والقدرة على الفحص العقلي لكل الإجابات الصحيحة المحتملة لزيادة فرص الاستجابة بشكل صحيح ، واستبعاد الاستجابات الخاطئة المحتملة

كما يتطلب الأداء أيضا وجود القدرات الثانوية التالية:

-التصور البصري للمثيرات ذات المعنى : والتي تتطلب قدرة من المفحوص على التصور والمعالجة البصرية للمثيرات ذات المعنى سواء كانت لفظية أو بصرية/مكانية

-فحص الموضوعات عن طريق اللمس :والتي تتطلب قدرة من المفحوص على فحص الموضوعات المختلفة، الألعاب، الأشكال ..... الخ بالأصابع واليدين بهدف التعرف عليها أو دراستها

-التحرر من الإهمال البصري :والتي تتطلب قدرة من المفحوص على التحرر من الحالة النيوروسيكولوجية ( والتي ربما تكون ناتجة عن خلل وظيفي مخي ( والتي يكون فيها جزء من المجال البصري مهمل أو غير مدرك) على سبيل المثال ، الربع الأيمن السفلي .(وهذه الحالة تجعل جزء من الصورة غير مرئي بالنسبة للمفحوص

-القدرة على تحمل الغموض :والتي تتطلب قدرة من المفحوص على التحلي بالصبر والمثابرة مع المهام الصعبة والغامضة والاستمرار في حل المشكلات حتى عندما لا تتوافر معلومات كاملة

-المثابرة على أداء المهام الصعبة :والتي تتطلب قدرة من المفحوص على التحلي بالصبر والمثابرة مع المهام الصعبة والمشاكل المعقدة التي تتطلب جهد مركز ومثابرة للوصول إلى الحل

-استراتيجيات المحاولة والخطأ: والتي تتطلب قدرة من المفحوص على تجريب) غالبا ما يكون عقليا فقط (مجموعة من الخيارات، البدائل أو الحلول لاحدى المشكلات او المهام دون التنبؤ بأي الخيارات سوف يؤدي إلى الحل الصحيح وأيها ربما يؤدي إلى الخطأ

-المرونة المعرفية: والتي تتطلب قدرة من المفحوص على السماح للعقل بالتفكير في المواقف والمهام، والنظر إلى مدى متسع من الاستجابات المحتملة) حتى تلك التي تتحدى الاختيارات المقبولة (لإيجاد حل ابداعي للمهمة

-التعرف على الصور وتقديرها: والتي تتطلب قدرة من المفحوص على التعرف البصري على عناصر الصور وفهم المعنى الكلي للرسومات التوضيحية واتخاذ قرار أو حكم لتقدير الغرض ، الرسالة أو دلالة الصورة ، للحكم على جودة الصور

نو ضعف بيني في القدرة على معرفة الإيماءات الشائعة والأفعال والموضوعات الشائعة والقدرة على التعرف على السخافات أو التفاصيل المفقودة في المادة المصورة - . ويتطلب الأداء على هذا الاختبار وجود القدرات الأولية التالية:

-التصور البصري للمثيرات ذات المعنى: والتي تتطلب قدرة من المفحوص على التصور والمعالجة البصرية للمثيرات ذات المعنى سواء كانت لفظية أو بصرية/مكانية

-التحرر من الإهمال البصري: والتي تتطلب قدرة من المفحوص على التحرر من الحالة النيوروسيكولوجية ( والتي ربما تكون ناتجة عن خلل وظيفي مخي ( والتي يكون فيها جزء من المجال البصري مهمل أو غير مدرك) على سبيل المثال ، الربع الأيمن السفلي .)وهذه الحالة تجعل جزء من الصورة غير مرئي بالنسبة للمفحوص

-القدرة على تحمل الغموض : والتي تتطلب قدرة من المفحوص على التحلي بالصبر والمثابرة مع المهام الصعبة والغامضة والاستمرار في حل المشكلات حتى عندما لا تتوفر معلومات كاملة

-التمييز البصري : والتي تتطلب قدرة من المفحوص على التمييز الدقيق بين عناصر المجال البصري والجوانب المكونة لها؛ لتحديد العناصر المتطابقة أو المتمايزة داخل هذا المجال البصري.

-استراتيجيات البحث : والتي تتطلب قدرة من المفحوص على التعرف على الطرق والاساليب المميزة) والتي تتسم بالاستقرار النسبي ( في تقصى الموضوعات او الحقائق او تتبع الاشكال والرموز.

كما يتطلب الأداء أيضا وجود القدرات الثانوية التالية:

-الانتباه للهاديات البصرية: والتي تتطلب قدرة من المفحوص على

- اختبار المعرفة:



توجيه الانتباه للبحث بصرياً عن معنى الصور والرسوم الإيضاحية،  
والموضوعات.....الخ.

-التحرر من القابلية التشتت والتي تتطلب قدرة من المفحوص على  
حجب وتجنب المثيرات المشتتة، الضوضاء، أو المطالب الخارجية  
حتى يمكن تكملة المهام دون توقف ؛ تركيز الانتباه

-الفحص البصري المنظم: والتي تتطلب قدرة من المفحوص على  
إجراء فحص منظم لأجزاء ومكونات مجال بصري، أو صورة، أو  
رسم توضيحي، أو نص مكتوب، أو غيرها من المواد البصرية .

-رصيد المعلومات العامة: والتي تدل على مدى تراكم المعلومات  
العامة عن أحداث العالم والتاريخ والحقائق العلمية والأدبية، والمعرفة  
العملية" كيف تعمل الأشياء "، والمعلومات اللازمة للحياة اليومية  
والوصول إلى تلك المعلومات

-استراتيجيات المحاولة والخطأ: والتي تتطلب قدرة من المفحوص  
على تجريب) غالباً ما يكون عقلياً فقط (مجموعة من الخيارات، البدائل  
أو الحلول لاحدى المشكلات او المهام دون التنبؤ بأي الخيارات سوف  
يؤدي إلى الحل الصحيح وأيها ربما يؤدي إلى الخطأ

-توليف المعلومات: والتي تتطلب قدرة من المفحوص على الربط بين  
الافكار أو الموضوعات والتعامل معها للوصول الى تركيب أو مفاهيم  
ذات خصائص تتجاوز خصائص العناصر المكونة لها

-المرونة المعرفية: والتي تتطلب قدرة من المفحوص على السماح  
للعقل بالتفكير في المواقف والمهام، والنظر إلى مدى متسع من  
الاستجابات المحتملة) حتى تلك التي تتحدى الاختيارات المقبولة (لإيجاد  
حل ابداعى للمهمة

-التعرف على الصور وتقديرها: والتي تتطلب قدرة من المفحوص  
على التعرف البصري على عناصر الصور وفهم المعنى الكلي  
للسومات التوضيحية واتخاذ قرار أو حكم لتقدير الغرض ، الرسالة أو  
دلالة الصورة ، للحكم على جودة الصور

-إنتاج الاستجابات التقليدية: والتي تتطلب قدرة من المفحوص على  
استخدام أنماط التفكير التقاربي والمعرفة المخزنة وأنماط التفكير  
التقليدية لاشتقاق إجابات نموذجية للأسئلة التي سوف يتوصل إليها  
معظم أفراد العينة

ذو قدرة أقل من المتوسط على حل المفاهيم الرياضية المتزايدة في  
الصعوبة والمفاهيم الحسابية والجبرية أو المفاهيم الوظيفية والعلاقات  
المرسومة في الصور التوضيحية - . ويتطلب الأداء على هذا  
الاختبار وجود القدرات الأولية التالية:

-التركيز لفترات طويلة: والتي تتطلب قدرة من المفحوص على  
ممارسة السيطرة العقلية على العمليات العقلية ليدرس ويفحص ويكمل  
أو يستجيب للمهام الموجودة في البيئة

– اختبار الاستدلال الكمي:

-إنتاج الاستجابات التقليدية : والتي تتطلب قدرة من المفحوص على استخدام أنماط التفكير التقاربي والمعرفة المخزنة وأنماط التفكير التقليدية لاشتقاق إجابات نموذجية للأسئلة التي سوف يتوصل إليها معظم أفراد العينة

كما يتطلب الأداء أيضا وجود القدرات الثانوية التالية:

-الانتباه للهاديات البصرية :والتي تتطلب قدرة من المفحوص على توجيه الانتباه للبحث بصرياً عن معنى الصور والرسوم الإيضاحية، والموضوعات.....الخ.

-التفحص البصري المنظم :والتي تتطلب قدرة من المفحوص على إجراء فحص منظم لأجزاء ومكونات مجال بصري، أو صورة، أو رسم توضيحي، أو نص مكتوب، أو غيرها من المواد البصرية .

-المراجعة العقلية للاستجابات المحتملة :والتي تتطلب قدرة من المفحوص على تطوير ومتابعة خطة لفحص مدى الاستجابات المحتملة على سؤال، مشكلة، أو مهمة والقدرة على الفحص العقلي لكل الإجابات الصحيحة المحتملة لزيادة فرص الاستجابة بشكل صحيح ، واستبعاد الاستجابات الخاطئة المحتملة

-التمييز البصري :والتي تتطلب قدرة من المفحوص على التمييز الدقيق بين عناصر المجال البصري والجوانب المكونة لها؛ لتحديد العناصر المتطابقة أو المتميزة داخل هذا المجال البصري

-تتبع التسلسلات البصرية :والتي تتطلب قدرة من المفحوص على التحكم في الإدراك البصري لكي يتمكن من الفحص الكامل لسلسلة من الصور أو الأحداث البصرية، واستبقائها في الذاكرة، ثم مراجعتها وتقييمها عقليا

-التعرف على النمط :والتي تتطلب قدرة من المفحوص على فهم الأنماط البصرية أو اللفظية ، مثل الظهور المتكرر للموضوعات أو الكلمات، وتحديد العناصر أو الأنماط المتكررة

-استراتيجيات المحاولة والخطأ :والتي تتطلب قدرة من المفحوص على تجريب) غالبا ما يكون عقليا فقط (مجموعة من الخيارات، البدائل أو الحلول لاحدى المشكلات او المهام دون التنبؤ بأي الخيارات سوف يؤدي إلى الحل الصحيح وأيها ربما يؤدي إلى الخطأ

-توليف المعلومات :والتي تتطلب قدرة من المفحوص على الربط بين الأفكار أو الموضوعات والتعامل معها للوصول الى تركيب أو مفاهيم ذات خصائص تتجاوز خصائص العناصر المكونة لها

-المرونة المعرفية :والتي تتطلب قدرة من المفحوص على السماح للعقل بالتفكير في المواقف والمهام، والنظر إلى مدى متسع من الاستجابات المحتملة) حتى تلك التي تتحدى الاختيارات المقبولة (لإيجاد حل ابداعى للمهمة

-التأمل اللفظي العقلي :والتي تتطلب قدرة من المفحوص على التحدث إلى الذات بكلام غير مسموع أثناء محاولة حل المشاكل أو تكلمة المهام

؛ واستخدام الهاديات اللفظية ، وفنيات الذاكرة للمساعدة في تذكر سلسلة من المعلومات

-المثابرة على أداء المهام الصعبة :والتي تتطلب قدرة من المفحوص على التحلي بالصبر والمثابرة مع المهام الصعبة والمشاكل المعقدة التي تتطلب جهد مركز ومثابرة للوصول إلى الحل

-التعرف على الصور وتقديرها :والتي تتطلب قدرة من المفحوص على التعرف البصري على عناصر الصور وفهم المعنى الكلي للرسومات التوضيحية واتخاذ قرار أو حكم لتقدير الغرض ، الرسالة أو دلالة الصورة ، للحكم على جودة الصور

## – اختبار المعالجة البصرية المكانية:

ذو قدرة متوسطة على التصور البصري وحل المشكلات الشكلية والمكانية المقدمة في الألغاز المصورة أو إكمال الأنماط بواسطة نقل القطع البلاستيكية إلى مكانها - . ويتطلب الأداء على هذا الاختبار وجود القدرات الأولية التالية:

-فحص الموضوعات عن طريق اللمس :والتي تتطلب قدرة من المفحوص على فحص الموضوعات المختلفة، الألعاب، الأشكال ..... الخ بالأصابع واليدين بهدف التعرف عليها أو دراستها

-التحرر من الإهمال البصري :والتي تتطلب قدرة من المفحوص على التحرر من الحالة النيوروسيكولوجية ( والتي ربما تكون ناتجة عن خلل وظيفي مخي ) والتي يكون فيها جزء من المجال البصري مهمل أو غير مدرك) على سبيل المثال ، الربع الأيمن السفلي .(وهذه الحالة تجعل جزء من الصورة غير مرئي بالنسبة للمفحوص

-دقة الحركة :والتي تتطلب دقة في حركة الأصابع، اليدين وأجزاء الجسم الأخرى في أداء المهام وتكملة الواجبات الصعبة بطريقة متقنة وفعالة

-القدرة على التخطيط :والتي تتطلب قدرة من المفحوص على تصور خطوات حل المشكلات) بدرجات متفاوتة من حيث التفصيل (قبل الشروع في القيام بهذا الحل، واستخدام الإستراتيجيات العقلية بكفاءة وفعالية لوضع هذه المخططات.

-استراتيجيات المحاولة والخطأ :والتي تتطلب قدرة من المفحوص على تجريب) غالبا ما يكون عقليا فقط (مجموعة من الخيارات، البدائل أو الحلول لاحدى المشكلات او المهام دون التنبؤ بأي الخيارات سوف يؤدي إلى الحل الصحيح وأيها ربما يؤدي إلى الخطأ

-نسخ النماذج :والتي تتطلب قدرة من المفحوص على دراسة جوانب النموذج البصري أو المصور المعروض بشكل كامل وعمل تصميم طبق الأصل لهذا النموذج من حيث دقة التركيب والتفاصيل

-التصور البصري للكل من خلال الأجزاء : والتي تتطلب قدرة من المفحوص على تركيب وإعادة تركيب الاجزاء) بشكل تصوري ( للوصول الى نمط عام أو شكل كلى مميز.

-التعرف على الصور وتقديرها :والتي تتطلب قدرة من المفحوص على التعرف البصري على عناصر الصور وفهم المعنى الكلي للرسومات التوضيحية واتخاذ قرار أو حكم لتقدير الغرض ، الرسالة أو دلالة الصورة ، للحكم على جودة الصورة

-عمل استجابات مبتكرة :والتي تتطلب قدرة من المفحوص على استخدام التفكير والتخطيط والمرونة المعرفية، والتوليف لاشتقاق استجابات جديدة وغير اعتيادية للأسئلة أو المهام؛ وتكون هذه الاستجابات مثيرة للانتباه بشكل فريد وتوضح المستويات العليا من التفكير

كما يتطلب الأداء أيضا وجود القدرات الثانوية التالية:

-الانتباه للهاديات البصرية :والتي تتطلب قدرة من المفحوص على توجيه الانتباه للبحث بصرياً عن معنى الصور والرسوم الإيضاحية، والموضوعات.....الخ.

-ضبط النزعات الاندفاعية : والتي تتطلب قدرة من المفحوص على المراقبة العقلية لحركاته، كلامه واستجاباته الأخرى لكي لا تسيطر ردود أفعاله الانفعالية أو حاجاته الداخلية على تصرفاته ؛ أي تأجيل الإشباع والتحكم في توقيت الاستجابة

-التركيز لفترات طويلة :والتي تتطلب قدرة من المفحوص على ممارسة السيطرة العقلية على العمليات العقلية ليدرس ويفحص ويكمل أو يستجيب للمهام الموجودة في البيئة

-المثابرة على أداء المهام الصعبة :والتي تتطلب قدرة من المفحوص على التحلي بالصبر والمثابرة مع المهام الصعبة والمشاكل المعقدة التي تتطلب جهد مركز ومثابرة للوصول إلى الحل

-التفحص البصري المنظم :والتي تتطلب قدرة من المفحوص على إجراء فحص منظم لأجزاء ومكونات مجال بصري، أو صورة، أو رسم توضيحي، أو نص مكتوب، أو غيرها من المواد البصرية

-استراتيجيات البحث :والتي تتطلب قدرة من المفحوص على معرفة الطرق والاساليب المميزة) والتي تتسم بالاستقرار النسبي ( في تقصى الموضوعات او الحقائق او تتبع الاشكال والرموز

-التمييز البصري :والتي تتطلب قدرة من المفحوص على التمييز الدقيق بين عناصر المجال البصري والجوانب المكونة لها؛ لتحديد العناصر المتطابقة أو المتمايزة داخل هذا المجال البصري

-التأمل اللفظي العقلي :والتي تتطلب قدرة من المفحوص على التحدث إلى الذات بكلام غير مسموع أثناء محاولة حل المشاكل أو تكملة المهام ؛ واستخدام الهاديات اللفظية ، وفتيات الذاكرة للمساعدة في تذكر سلسلة من المعلومات

-المرونة المعرفية :والتي تتطلب قدرة من المفحوص على السماح

للعقل بالتفكير في المواقف والمهام، والنظر إلى مدى متسع من  
الاستجابات المحتملة) حتى تلك التي تتحدى الاختيارات المقبولة (لإيجاد  
حل ابداعى للمهمة

## – اختبار الذاكرة العاملة:

ذو قدرة متوسطة على تصنيف المعلومات البصرية في الذاكرة  
قصيرة – المدى والقدرة على استخدام مهارات الذاكرة العاملة والذاكرة  
قصيرة – المدى في الطرق المتتابع للمكعبات - . ويتطلب الأداء على  
هذا الاختبار وجود القدرات الأولية التالية:

-ضبط النزعات الاندفاعية : والتي تتطلب قدرة من المفحوص على  
المراقبة العقلية لحركاته، كلامه واستجاباته الأخرى لكي لا تسيطر  
ردود أفعاله الانفعالية أو حاجاته الداخلية على تصرفاته ؛ أي تأجيل  
الإشباع والتحكم في توقيت الاستجابة

-التحرر من القابلية للتشتت :والتي تتطلب قدرة من المفحوص على  
حجب وتجنب المثيرات المشتتة، الضوضاء، أو المطالب الخارجية  
حتى يمكن تكملة المهام دون توقف ؛ تركيز الانتباه

-المثابرة على أداء المهام الصعبة :والتي تتطلب قدرة من المفحوص  
على التحلي بالصبر والمثابرة مع المهام الصعبة والمشاكل المعقدة التي  
تتطلب جهد مركز ومثابرة للوصول إلى الحل

-سرعة الحركة :القدرة على تحريك الأشياء بسرعة أو أجزاء الجسم  
للاستجابة وتكملة المهام بسرعة

-دقة الحركة :دقة حركة الأصابع، اليدين وأجزاء الجسم الأخرى في  
أداء المهام وتكملة الواجبات الصعبة بطريقة متقنة وفعالة

-تتبع التسلسلات البصرية :والتي تتطلب قدرة من المفحوص على  
التحكم في الإدراك البصري لكي يتمكن من الفحص الكامل لسلسلة من  
الصور أو الأحداث البصرية، واستبقائها في الذاكرة، ثم مراجعتها  
وتقييمها عقليا

-مدى الاحتفاظ بالمعلومات : مدى قدرة الفرد على استخدام السعة  
الكاملة للذاكرة العاملة والذاكرة طويلة المدى بحيث يمكن تخزين مقدار  
كبير من المعلومات فيهما والاحتفاظ بها لاستخدامها لاحقا

كما يتطلب الأداء أيضا وجود القدرات الثانوية التالية:

-الانتباه للهاديات البصرية :والتي تتطلب قدرة من المفحوص على  
توجيه الانتباه للبحث بصرياً عن معنى الصور والرسوم الإيضاحية،  
والموضوعات.....الخ.

-التركيز لفترات طويلة :والتي تتطلب قدرة من المفحوص على  
ممارسة السيطرة العقلية على العمليات العقلية ليدرس ويفحص ويكمل  
أو يستجيب للمهام الموجودة في البيئة

-التحرر من الإهمال البصري :والتي تتطلب قدرة من المفحوص على  
التحرر من الحالة النيوروسيكولوجية ( والتي ربما تكون ناتجة عن

خلل وظيفي مخي ( والتي يكون فيها جزء من المجال البصري مهمل أو غير مدرك) على سبيل المثال ، الربع الأيمن السفلي .(وهذه الحالة تجعل جزء من الصورة غير مرئي بالنسبة للمفحوص

-التمييز البصري : والتي تتطلب قدرة من المفحوص على التمييز الدقيق بين عناصر المجال البصري والجوانب المكونة لها؛ لتحديد العناصر المتطابقة أو المتمايضة داخل هذا المجال البصري

-التأمل اللفظي العقلي : والتي تتطلب قدرة من المفحوص على التحدث إلى الذات بكلام غير مسموع أثناء محاولة حل المشاكل أو تكلمة المهام ؛ واستخدام الهاديات اللفظية ، و فنيات الذاكرة للمساعدة في تذكر سلسلة من المعلومات

#### – اختبار الاستدلال السائل:

ذو ضعف بيئي في القدرة على التحليل والتفسير باستخدام الاستدلال الاستقرائي والاستنباطي والمشكلات التي تتضمن إدراك العلاقات السببية في الصور وتصنيف الموضوعات والجمل السخيفة والعلاقات المتداخلة داخل الكلمات - . ويتطلب الأداء على هذا الاختبار وجود القدرات الأولية التالية:

-سرعة استرجاع الكلمات والتفسيرات :والتي تتطلب قدرة من المفحوص على استدعاء الكلمات، الحقائق، المفاهيم ، والمبادئ بسرعة والقدرة على شرح معانيها؛ والقدرة على التذكر السريع للحقائق اللفظية والمعاني الأدبية

-الانتباه للهاديات اللفظية : والتي تتطلب قدرة من المفحوص على توجيه الانتباه للاستماع إلى التوجيهات والتعليمات والأغاز اللفظية

-عمل استجابات مبتكرة :والتي تتطلب قدرة من المفحوص على استخدام التفكير والتخطيط والمرونة المعرفية، والتوليف لاشتقاق استجابات جديدة وغير اعتيادية للأسئلة أو المهام؛ وتكون هذه الاستجابات مثيرة للانتباه بشكل فريد وتوضح المستويات العليا من التفكير

-المراجعة العقلية للإجابات المحتملة :والتي تتطلب قدرة من المفحوص على تطوير ومتابعة خطة لفحص مدى الاستجابات المحتملة على سؤال، مشكلة، أو مهمة والقدرة على الفحص العقلي لكل الإجابات الصحيحة المحتملة لزيادة فرص الاستجابة بشكل صحيح ، واستبعاد الاستجابات الخاطئة المحتملة

-الطلاقة اللفظية : والتي تتطلب قدرة من المفحوص على الكلام أو الكتابة بطريقة سريعة أو بطريقة سلسة، واستدعاء الكلمات عند الرغبة ونتاج سلسلة طويلة من التفسيرات اللفظية بسهولة

كما يتطلب الأداء أيضا وجود القدرات الثانوية التالية:

-التصور البصري للمثيرات ذات المعنى : والتي تتطلب قدرة من المفحوص على التصور والمعالجة البصرية للمثيرات ذات المعنى

سواء كانت لفظية أو بصرية/مكانية

-التركيز لفترات طويلة :والتي تتطلب قدرة من المفحوص على ممارسة السيطرة العقلية على العمليات العقلية ليدرس ويفحص ويكمل أو يستجيب للمهام الموجودة في البيئة

-التحرر من القابلية للتشتت :والتي تتطلب قدرة من المفحوص على حجب وتجنب المثيرات المشتتة، الضوضاء، أو المطالب الخارجية حتى يمكن تكملة المهام دون توقف ؛ تركيز الانتباه

-القدرة على تحمل الغموض :والتي تتطلب قدرة من المفحوص على التحلي بالصبر والمثابرة مع المهام الصعبة والغامضة والاستمرار في حل المشكلات حتى عندما لا تتوافر معلومات كاملة

-مدى سعة الانتباه السمعي :والتي تتطلب قدرة من المفحوص على الاستماع بعناية لسلسلة طويلة من الأصوات ( مثل الكلام، الموسيقى ) لدراستها والاستجابة للمهام التي تتطلبها الرسائل

-ربط الأجزاء اللفظية بالكل : والتي تتطلب قدرة من المفحوص على فهم ارتباط أجزاء من الكلام الصوتي أو وسائل الاتصال المطبوع بالأفكار الرئيسية داخل النص أو الرسالة الكاملة

-المفاهيم اللفظية المجردة : والتي تتطلب قدرة من المفحوص على معرفة المفاهيم غير العيانية والتكوينات المفهومية) كالذكاء او الجاذبية أو الكهرباء (التي تعتمد على الربط بين الظواهر العيانية المختلفة لتفسير ظواهر انسانية أو طبيعية معقدة.

-استراتيجيات المحاولة والخطأ : والتي تتطلب قدرة من المفحوص على تجريب) غالبا ما يكون عقليا فقط (مجموعة من الخيارات، البدائل أو الحلول لاحدى المشكلات او المهام دون التنبؤ بأي الخيارات سوف يؤدي إلى الحل الصحيح وأيها ربما يؤدي إلى الخطأ

-توليف المعلومات : والتي تتطلب قدرة من المفحوص على الربط بين الافكار أو الموضوعات والتعامل معها للوصول الى تركيب أو مفاهيم ذات خصائص تتجاوز خصائص العناصر المكونة لها.

-المرونة المعرفية : والتي تتطلب قدرة من المفحوص على السماح للعقل بالتفكير في المواقف والمهام، والنظر إلى مدى متسع من الاستجابات المحتملة) حتى تلك التي تتحدى الاختيارات المقبولة (لإيجاد حل ابداعي للمهمة

-التعرف على الصور وتقديرها : والتي تتطلب قدرة من المفحوص على التعرف البصري على عناصر الصور وفهم المعنى الكلي للرسومات التوضيحية واتخاذ قرار أو حكم لتقدير الغرض ، الرسالة أو دلالة الصورة ، للحكم على جودة الصور

ذو ضعف متوسط في القدرة على تطبيق المعرفة التراكمية للمفاهيم واللغة وتحديد وتعريف المفردات التي تزداد درجة صعوبتها كلما تقدم الاختبار - ويتطلب الأداء على هذا الاختبار وجود القدرات الأولية

- اختبار المعرفة:

التالية:

ربط الأجزاء اللفظية بالكل :والتي تتطلب قدرة من المفحوص على فهم ارتباط أجزاء من الكلام الصوتي أو وسائل الاتصال المطبوع بالأفكار الرئيسية داخل النص أو الرسالة الكاملة

رصيد المعلومات العامة : وهو مدى تراكم المعلومات العامة للمفحوص عن أحداث العالم والتاريخ والحقائق العلمية والأدبية، والمعرفة العملية " كيف تعمل الأشياء " ، والمعلومات اللازمة للحياة اليومية والوصول إلى تلك المعلومات

سرعة استرجاع الكلمات والتفسيرات :والتي تتطلب قدرة من المفحوص على استدعاء الكلمات، الحقائق، المفاهيم ، والمبادئ بسرعة والمقدرة على شرح معانيها؛ والقدرة على التذكر السريع للحقائق اللفظية والمعاني الأدبية

كما يتطلب الأداء أيضا وجود القدرات الثانوية التالية:

الانتباه للهاديات البصرية : والتي تتطلب قدرة من المفحوص على توجيه الانتباه للبحث بصرياً عن معنى الصور والرسوم الإيضاحية، والموضوعات.....الخ.

مدى سعة الانتباه السمعي :والتي تتطلب قدرة من المفحوص على الاستماع بعناية لسلسلة طويلة من الأصوات ( مثل الكلام، الموسيقى ) لدراستها والاستجابة للمهام التي تتطلبها الرسائل

معرفة الحقائق المرتبطة بالثقافة :والتي تتطلب قدرة من المفحوص على إدراك وملاحظة الحقائق والأحداث في الوطن أو الثقافة بحيث تكون المعلومات المهمة ذات الصلة بالعمل اليومي في تلك الثقافة متاحة؛ وذلك لفهم الأبعاد الخفية للثقافة، اللغة، القيم، التاريخ والتوقعات

توليف المعلومات : :والتي تتطلب قدرة من المفحوص على الربط بين الأفكار أو الموضوعات والتعامل معها للوصول الى تركيب أو مفاهيم ذات خصائص تتجاوز خصائص العناصر المكونة لها

إنتاج الإجابات التقليدية : والتي تتطلب قدرة من المفحوص على استخدام أنماط التفكير التقاربي والمعرفة المخزنة وأنماط التفكير التقليدية لاشتقاق إجابات نموذجية للأسئلة التي سوف يتوصل إليها معظم أفراد العينة

ذو قدرة أقل من المتوسط على حل المهام الرياضية المتزايدة في الصعوبة والتي تتضمن المفاهيم العددية والمشكلات اللفظية - . ويتطلب الأداء على هذا الاختبار وجود القدرات الأولية التالية:

-التركيز لفترات طويلة :والتي تتطلب قدرة من المفحوص على ممارسة السيطرة العقلية على العمليات العقلية ليدرس ويفحص ويكمل أو يستجيب للمهام الموجودة في البيئة

-إنتاج الاستجابات التقليدية : والتي تتطلب قدرة من المفحوص على

- اختبار الاستدلال الكمي:



استخدام أنماط التفكير التقاربي والمعرفة المخزنة وأنماط التفكير التقليدية لاشتقاق إجابات نموذجية للأسئلة التي سوف يتوصل إليها معظم أفراد العينة

•

كما يتطلب الأداء أيضا وجود القدرات الثانوية التالية:

- الانتباه للهاديات اللفظية :والتي تتطلب قدرة من المفحوص على توجيه الانتباه للاستماع إلى التوجيهات والتعليمات والأغاز اللفظية
- المثابرة على أداء المهام الصعبة :والتي تتطلب قدرة من المفحوص على التحلي بالصبر والمثابرة مع المهام الصعبة والمشاكل المعقدة التي تتطلب جهد مركز ومثابرة للوصول إلى الحل
- مدى سعة الانتباه السمعي :والتي تتطلب قدرة من المفحوص على الاستماع بعناية لسلسلة طويلة من الأصوات ( مثل الكلام، الموسيقى ) لدراستها والاستجابة للمهام التي تتطلبها الرسائل
- المراجعة العقلية للاستجابات المحتملة :والتي تتطلب قدرة من المفحوص على تطوير ومتابعة خطة لفحص مدى الاستجابات المحتملة على سؤال، مشكلة، أو مهمة والقدرة على الفحص العقلي لكل الإجابات الصحيحة المحتملة لزيادة فرص الاستجابة بشكل صحيح ، واستبعاد الاستجابات الخاطئة المحتملة
- استراتيجيات المحاولة والخطأ : والتي تتطلب قدرة من المفحوص على تجريب) غالبا ما يكون عقليا فقط (مجموعة من الخيارات، البدائل أو الحلول لاحدى المشكلات او المهام دون التنبؤ بأي الخيارات سوف يؤدي إلى الحل الصحيح وأيها ربما يؤدي إلى الخطأ
- المفاهيم اللفظية المجردة : والتي تتطلب قدرة من المفحوص على معرفة المفاهيم غير العيانية والتكوينات المفهومية) كالذكاء او الجاذبية أو الكهرباء (التي تعتمد على الربط بين الظواهر العيانية المختلفة لتفسير ظواهر انسانية أو طبيعية معقدة.
- توليف المعلومات :والتي تتطلب قدرة من المفحوص على الربط بين الافكار أو الموضوعات والتعامل معها للوصول الى تركيب أو مفاهيم ذات خصائص تتجاوز خصائص العناصر المكونة لها.
- المرونة المعرفية : والتي تتطلب قدرة من المفحوص على السماح للعقل بالتفكير في المواقف والمهام، والنظر إلى مدى متسع من الاستجابات المحتملة) حتى تلك التي تتحدى الاختيارات المقبولة (لإيجاد حل ابداعي للمهمة
- التعرف على الصور وتقديرها : والتي تتطلب قدرة من المفحوص على التعرف البصري على عناصر الصور وفهم المعنى الكلي للرسومات التوضيحية واتخاذ قرار أو حكم لتقدير الغرض ، الرسالة أو دلالة الصورة ، للحكم على جودة الصور
- إنتاج الاستجابات المبتكرة :عمل استجابات مبتكرة :والتي تتطلب قدرة من المفحوص على استخدام التفكير والتخطيط والمرونة المعرفية،

والتوليف لاشتقاق استجابات جديدة وغير اعتيادية للأسئلة أو المهام؛  
وتكون هذه الاستجابات مثيرة للانتباه بشكل فريد وتوضح المستويات  
العليا من التفكير

## – اختبار المعالجة البصرية المكانية:

ذو قدرة متوسطة في التعرف على موضوعات شائعة وصور  
باستخدام مصطلحات بصرية / مكانية شائعة مثل “ خلف “ أو “ يسار  
“ وشرح الاتجاهات المكانية للوصول إلى مكان المقصود في الصورة  
أو الإشارة إلى اتجاهات والمواقع المرتبطة بالنقاط المرجعية - .  
ويتطلب الأداء على هذا الاختبار وجود القدرات الأولية التالية:

الانتباه للهاديات اللفظية: والتي تتطلب قدرة من المفحوص على توجيه  
الانتباه للاستماع إلى التوجيهات والتعليمات والأغاز اللفظية

التعرف على الصور وتقديرها: والتي تتطلب قدرة من المفحوص على  
التعرف البصري على عناصر الصور وفهم المعنى الكلي للرسومات  
التوضيحية واتخاذ قرار أو حكم لتقدير الغرض ، الرسالة أو دلالة  
الصورة ، للحكم على جودة الصورة

- 
- 

كما يتطلب الأداء أيضا وجود القدرات الثانوية التالية:

التصور البصري للمثيرات ذات المعنى : والتي تتطلب قدرة من  
المفحوص على التصور والمعالجة البصرية للمثيرات ذات المعنى  
سواء كانت لفظية أو بصرية/مكانية

التركيز لفترات طويلة: والتي تتطلب قدرة من المفحوص على ممارسة  
السيطرة العقلية على العمليات العقلية ليدرس ويفحص ويكمل أو  
يستجيب للمهام الموجودة في البيئة

القدرة على تحمل الغموض: والتي تتطلب قدرة من المفحوص على  
التحلي بالصبر والمثابرة مع المهام الصعبة والغامضة والاستمرار في  
حل المشكلات حتى عندما لا تتوفر معلومات كاملة

مدى سعة الانتباه السمعي: والتي تتطلب قدرة من المفحوص على  
الاستماع بعناية لسلسلة طويلة من الأصوات ( مثل الكلام، الموسيقى )  
لدراستها والاستجابة للمهام التي تتطلبها الرسائل

استراتيجيات البحث: والتي تتطلب قدرة من المفحوص على معرفة  
الطرق والأساليب المميزة) والتي تتسم بالاستقرار النسبي ( في تقصى  
الموضوعات او الحقائق او تتبع الاشكال والرموز.

ربط الأجزاء اللفظية بالكل: والتي تتطلب قدرة من المفحوص على فهم  
ارتباط أجزاء من الكلام الصوتي أو وسائل الاتصال المطبوع بالأفكار  
الرئيسية داخل النص أو الرسالة الكاملة.

الطلاقة اللفظية : والتي تتطلب قدرة من المفحوص على الكلام أو الكتابة بطريقة سريعة أو بطريقة سلسة، واستدعاء الكلمات عند الرغبة ونتاج سلسلة طويلة من التفسيرات اللفظية بسهولة

القدرة على التخطيط : والتي تتطلب قدرة من المفحوص على تصور خطوات حل المشكلات) بدرجات متفاوتة من حيث التفصيل (قبل الشروع فى القيام بهذا الحل، واستخدام الإستراتيجيات العقلية بكفاءة وفعالية لوضع هذه المخططات.

التصور البصري للكل من خلال الأجزاء : والتي تتطلب قدرة من المفحوص على تركيب وإعادة تركيب الاجزاء) بشكل تصورى ( للوصول الى نمط عام أو شكل كلى مميز.

عمل استجابات مبتكرة : والتي تتطلب قدرة من المفحوص على استخدام التفكير والتخطيط والمرونة المعرفية، والتوليف لاشتقاق استجابات جديدة وغير اعتيادية للأسئلة أو المهام؛ وتكون هذه الاستجابات مثيرة للانتباه بشكل فريد وتوضح المستويات العليا من التفكير

سرعة استرجاع الكلمات والتفسيرات : والتي تتطلب قدرة من المفحوص على استدعاء الكلمات، الحقائق، المفاهيم ، والمبادئ بسرعة والمقدرة على شرح معانيها؛ والقدرة على التذكر السريع للحقائق اللفظية والمعاني الأدبية

#### – اختبار الذاكرة العاملة:

ذو ضعف بيئي في قدرات الذاكرة العاملة والذاكرة قصيرة - المدى فيما يتعلق بتذكر الكلمات والجمل وتخزين وتصنيف واستدعاء المعلومات اللفظية في الذاكرة قصيرة - المدى - . ويتطلب الأداء على هذا الاختبار وجود القدرات الأولية التالية:

ضبط النزعات الاندفاعية : والتي تتطلب قدرة من المفحوص على المراقبة العقلية لحركاته، كلامه واستجاباته الأخرى لكي لا تسيطر ردود أفعاله الانفعالية أو حاجاته الداخلية على تصرفاته ؛ أي تأجيل الإشباع والتحكم في توقيت الاستجابة.

التحرر من القابلية للتشتت : والتي تتطلب قدرة من المفحوص على حجب وتجنب المثيرات المشتتة، الضوضاء، أو المطالب الخارجية حتى يمكن تكملة المهام دون توقف ؛ تركيز الانتباه

المثابرة على أداء المهام الصعبة : والتي تتطلب قدرة من المفحوص على التحلي بالصبر والمثابرة مع المهام الصعبة والمشاكل المعقدة التي تتطلب جهد مركز ومثابرة للوصول إلى الحل.

مدى سعة الانتباه السمعي : والتي تتطلب قدرة من المفحوص على الاستماع بعناية لسلسلة طويلة من الأصوات ( مثل الكلام، الموسيقى ) لدراستها والاستجابة للمهام التي تتطلبها الرسائل.

مدى الاحتفاظ بالمعلومات : والتي تتطلب قدرة من المفحوص على استخدام السعة الكاملة للذاكرة العاملة والذاكرة طويلة المدى بحيث يمكن تخزين مقدار كبير من المعلومات فيهما والاحتفاظ بها لاستخدامها

لاحقا

كما يتطلب الأداء أيضا وجود القدرات الثانوية التالية:

الانتباه للهاديات اللفظية: والتي تتطلب قدرة من المفحوص على توجيه الانتباه للاستماع إلى التوجيهات والتعليمات والأغاز اللفظية.

التركيز لفترات طويلة: والتي تتطلب قدرة من المفحوص على ممارسة السيطرة العقلية على العمليات العقلية ليدرس ويفحص ويكمل أو يستجيب للمهام الموجودة في البيئة

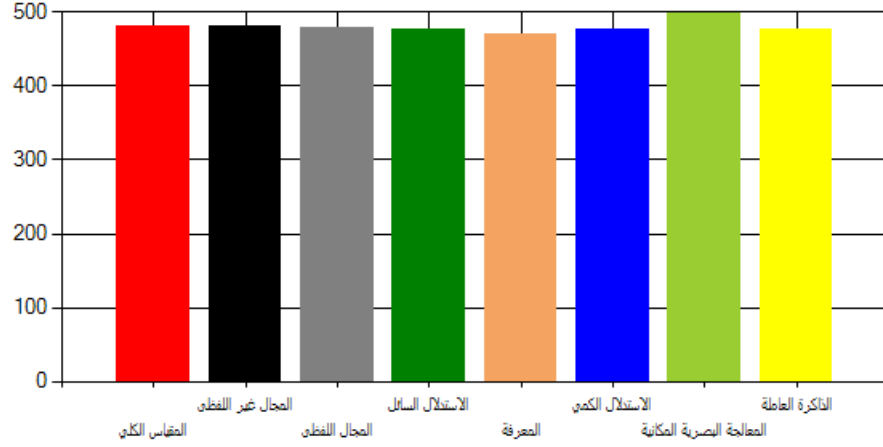
ربط الأجزاء اللفظية بالكل: والتي تتطلب قدرة من المفحوص على فهم ارتباط أجزاء من الكلام الصوتي أو وسائل الاتصال المطبوع بالأفكار الرئيسية داخل النص أو الرسالة الكاملة.

سرعة استرجاع الكلمات والتفسيرات: والتي تتطلب قدرة من المفحوص على استدعاء الكلمات، الحقائق، المفاهيم، والمبادئ بسرعة والمقدرة على شرح معانيها؛ والقدرة على التذكر السريع للحقائق اللفظية والمعاني الأدبية

### الدرجات الحساسة للتغير

المكافئ العمرى (ك م)	الخطأ المعياري (م خ)	الدرجات الحساسة للتغير (د ح ت)	
ست سنوات وشهر	٢	٤٨١	المقياس الكلي
ست سنوات وتسعة اشهر	٣	٤٨١	المجال غير اللفظي
خمس سنوات وثمانية اشهر	٣	٤٨٠	المجال اللفظي
اربع سنوات وثمانية أشهر	٤	٤٦٩	البطارية المختصرة
المؤشرات العاملة			
ست سنوات	٤	٤٧٦	الاستدلال السائل(أ س)
اربع سنوات واربعة أشهر	٥	٤٧١	المعرفة (م ع)
ست سنوات وشهران	٥	٤٧٨	الاستدلال الكمي (ا ك)

تسع سنوات واربع شهور	٥	٤٩٨	المعالجة البصرية المكانية (ب م)
خمس سنوات	٥	٤٧٧	الذاكرة العاملة (ذ ع)



### درجات نسب الذكاء من البطارية المختصرة

مدى الثقة	الرتب المئينية	التصنيف	الدرجات المعيارية	مجموع الدرجات الموزونة	درجات نسب الذكاء
--	--	--	--	--	نسبة ذكاء البطارية المختصرة (ن ذ ب م)

• تستخدم فقط في حالة استخدام البطارية المختصرة.

الفروق بين نسبة ذكاء المجال اللفظي وغير اللفظي / وبين درجات المؤشرات العاملة

هل هذا الفرق ذو دلالة إحصائية	مقدار الفرق بين الدرجتين	الفروق بين درجات
دال	١١	نسبة ذكاء المجال غير اللفظي والمجال اللفظي
غير دال	٦	عامل الاستدلال السائل وعامل المعرفة
غير دال	١١-	عامل الاستدلال السائل وعامل الاستدلال الكمي
دال	٢٣-	عامل الاستدلال السائل وعامل المعالجة البصرية- المكانية
غير دال	٥-	عامل الاستدلال السائل وعامل الذاكرة العاملة
دال	١٧-	عامل المعرفة وعامل الاستدلال الكمي
دال	٢٩-	عامل المعرفة وعامل المعالجة البصرية- المكانية
غير دال	١١-	عامل المعرفة وعامل الذاكرة العاملة
غير دال	١٢-	عامل الاستدلال الكمي وعامل المعالجة البصرية- المكانية
غير دال	٦	عامل الاستدلال الكمي وعامل الذاكرة العاملة
دال	١٨	المعالجة البصرية المكانية والذاكرة العاملة

مقارنة الدرجة الموزونة للاختبارات الفرعية بمتوسط درجات الاختبار الفرعية للمجال غير اللفظي

هل الفرق دال إحصائياً؟	الفرق	متوسط الدرجة الموزونة	الدرجة الموزونة	الاختبارات الفرعية غير اللفظية (ن ذ غ ل)
غير دال	٢-	٧	٥	الاستدلال السائل (غ ل)
غير دال	٢-		٥	المعرفة (غ ل)

غير دال	٠		٧	الاستدلال الكمي (غ.ل)
غير دال	٢		٩	المعالجة البصرية المكاتبية (غ.ل)
غير دال	٢		٩	الذاكرة العاملة (غ ل)

### مقارنة الدرجة الموزونة للاختبارات الفرعية بمتوسط درجات الاختبار الفرعية للمجال اللفظي

هل الفرق دال إحصائياً؟	الفرق	متوسط الدرجة الموزونة	الدرجة الموزونة	الاختبارات الفرعية اللفظية (ن ذ ل)
غير دال	٠,٦-	٥,٦	٥	الاستدلال السائل (ل)
غير دال	٢,٦-		٣	المعرفة (ل)
غير دال	٠,٤		٦	الاستدلال الكمي (ل)
دال	٤,٤		١٠	المعالجة البصرية المكاتبية (ل)
غير دال	١,٦-		٤	الذاكرة العاملة (ل)

### مقارنة الدرجة الموزونة للاختبارات الفرعية بمتوسط درجات الاختبار الفرعية العشرة

هل الفرق دال إحصائياً؟	الفرق	متوسط الدرجة الموزونة	الدرجة الموزونة	الاختبارات الفرعية العشر (ن ذ ك)
غير دال	١,٣-	٦,٣	٥	الاستدلال السائل (غ.ل)
غير دال	١,٣-		٥	المعرفة (غ.ل)
غير دال	٠,٧		٧	الاستدلال الكمي (غ.ل)
غير دال	٢,٧		٩	المعالجة البصرية المكاتبية (غ.ل)
غير دال	٢,٧		٩	الذاكرة العاملة ( غ ل )
غير دال	١,٣-		٥	الاستدلال السائل (ل)
غير دال	٣,٣-		٣	المعرفة (ل)
غير دال	٠,٣-		٦	الاستدلال الكمي (ل)
دال	٣,٧		١٠	المعالجة البصرية المكاتبية (ل)
غير دال	٢,٣-		٤	الذاكرة العاملة ( ل )

## دلالة الفروق بين الدرجات الموزونة للاختبار الفرعية

أولاً: بين الاختبارات الفرعية غير اللفظية

هل هذا الفرق ذو دلالة إحصائية	مقدار الفرق بين الدرجتين	الفروق بين درجات
غير دال	٠	اختبار الاستدلال السائل واختبار المعرفة
غير دال	٢-	اختبار الاستدلال السائل واختبار الاستدلال الكمي
دال	٤-	اختبار الاستدلال السائل واختبار المعالجة البصرية- المكانية
دال	٤-	اختبار الاستدلال السائل واختبار الذاكرة العاملة
غير دال	٢-	اختبار المعرفة واختبار الاستدلال الكمي
دال	٤-	المعرفة واختبار المعالجة البصرية- المكانية
دال	٤-	المعرفة واختبار الذاكرة العاملة
غير دال	٢-	اختبار الاستدلال الكمي واختبار المعالجة البصرية- المكانية
غير دال	٢-	اختبار الاستدلال الكمي واختبار الذاكرة العاملة
غير دال	٠	اختبار المعالجة البصرية- المكانية واختبار الذاكرة العاملة

ثانياً: بين الاختبارات الفرعية اللفظية

هل هذا الفرق ذو دلالة إحصائية	مقدار الفرق بين الدرجتين	الفروق بين درجات
غير دال	٢	اختبار الاستدلال السائل واختبار المعرفة
غير دال	١-	اختبار الاستدلال السائل واختبار الاستدلال الكمي
دال	٥-	اختبار الاستدلال السائل واختبار المعالجة البصرية- المكانية
غير دال	١	اختبار الاستدلال السائل واختبار الذاكرة العاملة
غير دال	٣-	اختبار المعرفة واختبار الاستدلال الكمي
دال	٧-	اختبار المعرفة واختبار المعالجة البصرية- المكانية



غير دال	١-	اختبار المعرفة واختبار الذاكرة العاملة
دال	٤-	اختبار الاستدلال الكمي واختبار المعالجة البصرية- المكانية
غير دال	٢	اختبار الاستدلال الكمي واختبار الذاكرة العاملة
دال	٦	اختبار المعالجة البصرية- المكانية واختبار الذاكرة العاملة

### ثالثاً: بين الاختبارات الفرعية غير اللفظية واللفظية

هل هذا الفرق ذو دلالة إحصائية؟	مقدار الفرق بين الدرجتين	الفروق بين درجات اختبارات	
		والمجال اللفظي	المجال غير اللفظي
غير دال	٠	اختبار الاستدلال السائل (ل)	اختبار الاستدلال السائل (غ ل)
غير دال	٢	اختبار المعرفة (ل)	اختبار الاستدلال السائل (غ ل)
غير دال	١-	اختبار الاستدلال الكمي (ل)	اختبار الاستدلال السائل (غ ل)
دال	٥-	اختبار المعالجة البصرية- المكانية (ل)	اختبار الاستدلال السائل (غ ل)
غير دال	١	اختبار الذاكرة العاملة (ل)	اختبار الاستدلال السائل (غ ل)
غير دال	١	اختبار الذاكرة العاملة (ل)	اختبار المعرفة (غ ل)
غير دال	٠	اختبار الاستدلال السائل (ل)	اختبار المعرفة (غ ل)
غير دال	٢	اختبار المعرفة (ل)	اختبار المعرفة (غ ل)
غير دال	١-	اختبار الاستدلال الكمي (ل)	اختبار المعرفة (غ ل)
غير دال	١-	اختبار المعالجة البصرية- المكانية (ل)	اختبار المعرفة (غ ل)
غير دال	٣-	اختبار المعالجة البصرية- المكانية (ل)	اختبار الاستدلال الكمي (غ ل)
غير دال	٣	اختبار الذاكرة العاملة (ل)	اختبار الاستدلال الكمي (غ ل)
غير دال	٢	اختبار الاستدلال السائل (ل)	اختبار الاستدلال الكمي (غ ل)
دال	٤	اختبار المعرفة (ل)	اختبار الاستدلال الكمي (غ ل)
غير دال	١	اختبار الاستدلال الكمي (ل)	اختبار الاستدلال الكمي (غ ل)
غير دال	٣	اختبار الاستدلال الكمي (ل)	اختبار المعالجة البصرية- المكانية (غ ل)

اختبار المعالجة البصرية- المكانية (غ ل)	اختبار المعالجة البصرية- المكانية (ل)	١-	غير دال
اختبار المعالجة البصرية- المكانية (غ ل)	اختبار الذاكرة العاملة (ل)	٥	دال
اختبار المعالجة البصرية- المكانية (غ ل)	اختبار الاستدلال السائل (ل)	٤	دال
اختبار المعالجة البصرية- المكانية (غ ل)	اختبار المعرفة (ل)	٦	دال
اختبار الذاكرة العاملة (غ ل)	اختبار المعرفة (ل)	٦	دال
اختبار الذاكرة العاملة (غ ل)	اختبار الاستدلال الكمي (ل)	٣	غير دال
اختبار الذاكرة العاملة (غ ل)	اختبار المعالجة البصرية- المكانية (ل)	١-	غير دال
اختبار الذاكرة العاملة (غ ل)	اختبار الذاكرة العاملة (ل)	٥	دال
اختبار الذاكرة العاملة (غ ل)	اختبار الاستدلال السائل (ل)	٤	دال

#### مؤشرات التثنتت على المقياس

الصفحة النفسية	قيمة تثنتت الدرجة الموزونة
(المقياس كاملاً) ن ذ ك	٧
(الذكاء غير اللفظي) ن ذ غ ل	٤
(الذكاء اللفظي) ن ذ ل	٧

ملحوظة : التثنتت هو الفرق بين أعلى درجة موزونة وأدنى درجة موزونة في درجات المقياس.

تحديد درجة القوى والضعف للقدرات المعرفية اللازمة للأداء على اختبارات المقياس اللفظية وغير اللفظية

الاختبارات الفرعية	المجال غير اللفظي					المجال اللفظي					قوى (ق) أو ضعف (ض)
	أس	م ع	أك	ب م	ذ ع	أس	م ع	أ ك	ب م	ذ ع	
١- سجل الدرجة الموزونة للاختبار الفرعي	٥	٥	٧	٩	٩	٥	٣	٦	١٠	٤	
٢- سجل متوسط مجموع الاختبارات الفرعية	٧	٧	٧	٧	٧	٥.٦	٥.٦	٥.٦	٥.٦	٥.٦	

	-1	4.	0.	-2	-0	2	2	0	-2	-2	٣- سجل الفرق
	.6	4	4	.6	.6						
	-	ق	+	-	-	+	+	+	-	-	٤- سجل ق ، ض ، + ، أو -
											<b>معالجة المعلومات</b>
										-	التصور البصري للمثيرات البصرية
							+				التصور البصري للمثيرات ذات المعنى
							+		-		فحص الموضوعات باللمس
		ق			-						الانتباه للهاديات اللفظية
										-	الانتباه للهاديات البصرية
	-					+					التحكم في الدفعات
			+					+		-	التركيز لفترات طويلة
	-					+					التحرر من التششت
							+		-		التحرر من الإهمال البصري
									-		تحمل الغموض
	-					+					الصبر والمثابرة على أداء المهام الصعبة
						+					سرعة الحركة
						+	+				دقة الحركة
										-	التفحص البصري النظامي
	-										مدى اتساع الانتباه السمعي
											<b>حل المشكلات</b>
									-	-	استراتيجيات البحث
					-					-	المراجعة العقلية للاستجابات المحتملة
				-							ارتباط الأجزاء اللفظية بالكل

									-	-	التمييز البصري
										-	تتبع التسلسلات البصرية
										-	التعرف على النمط
										-	الوسائط اللفظية العقلية
											ذخيرة المعلومات العامة
											الطلاقة اللفظية
											سرعة استرجاع الكلمات والتفسيرات
											القدرة على التخطيط
											استراتيجيات المحاولة والخطأ
										-	توليف المعلومات
											نسخ النماذج
											المرونة المعرفية
											مدى الاستبقاء
											التصور البصري للكل من الأجزاء
											التعرف على الأجزاء وتقديرها
											إنتاج استجابات تقليدية
											إنتاج استجابات مبتكرة

راجع ملحق تعريف القدرات المعرفية اللازمة للأداء على اختبارات المقياس .

ملحوظة: يجب على الأخصائي النفسي أن يستخدم حسه الإكلينيكي عند وجود نمط مختلط لنفس القدرة به علامات (ق) و (ض)، أو (ق) و (-)، أو (ض) و (+)، لتأكيد أو دحض هذا النمط المختلط وذلك على أساس المعلومات الكيفية التي يدونها الفاحص أثناء التقييم، وذلك لعدم توافر أدلة واضحة من البيانات الكمية لمثل هذه الأنماط المختلطة. فعلى سبيل المثال عندما يحصل المفحوص على (ق) و (ض) في القدرة على التركيز لفترات طويلة فقد يشير ذلك إلى أن المفحوص قدرته قوية في التركيز لفترات طويلة على المثيرات البصرية وضعيفة في التركيز لفترات طويلة على المثيرات السمعية.

## تحديد درجات مركبات القدرة المشتركة

الدرجة	القدرة	الدرجة	القدرة
٨١,٤٨	الانتباه والتركيز	٨٨,٩	القدرة على التخطيط
٨٣,٩	الأداء تحت ضغط الوقت	٨٨,٧٤	حل المشكلات بالمحاولة والخطأ
٧٩,٣	الأداء المتميز تحت ضغط الوقت	٩٦,٠٦	القدرة البصرية الحركية
٦٧,٧٩	المعرفة الثقافية	٨٤,٠٦	التفكير المفهومي المجرد
٦٩,٧٢	المعرفة المكتسبة	٨٧,٤٨	فهم الأسئلة الطويلة

المتوسط ١٠٠ والانحراف المعياري ١٥

### القدرة على التخطيط:

أقل من المتوسط في القدرة على استدعاء وتطبيق الإستراتيجيات العقلية لحل المشكلات أو اكمال المهام بأسلوب يتسم بالكفاءة.

### حل المشكلات بالمحاولة والخطأ:

أقل من المتوسط في القدرة على استخدام أكثر من وسيلة لحل المشكلات، بطريقة قد تكون عشوائية في بعض الأحيان للوصول إلى الحل.

### القدرة البصرية الحركية:

متوسط في المعالجة النفسية العصبية للمدخلات البصرية واستخدامها في توجيه السلوك الغرضي لأجزاء الجسم المختلفة.

### التفكير المفهومي المجرد:

أقل من المتوسط في استخدام المبادئ والقواعد والمفاهيم التي تتجاوز المعطيات وذلك وصولاً لحل مشكلات أو اكتشاف الأسباب أو لتكوين فئة جديدة من المعلومات.

### فهم الاسئلة الطويلة:

أقل من المتوسط في القدرة على معالجة المعلومات الموجودة في سلسلة طويلة من الكلمات لفهم صياغة معينة لمشكلة أو لسؤال.

### الانتباه والتركيز:

أقل من المتوسط في العمليات العقلية والحسية التي تستقبل المثيرات وتوجه الفرد للاستجابة لحزمة معينة من

المعلومات الواردة. وتشمل هذه العمليات الانتباه الانتقائي، والانتباه الممتد) اليقظة)، والانتباه المنقسم بين أكثر من مثير.

الاداء ء تحت ضغط الوقت:

أقل من المتوسط في القدرة على الاحتفاظ بالتركيز في مهمة وتذكر تفاصيلها والاستمرار في محاولة الوصول إلى حلول لها تحت ضغط الوقت.

الاداء المتميز تحت ضغط الوقت:

|A8|

المعرفة الثقافية:

متأخر أو ذو ضعف بسيط في القدرة على مراكمة وتذكر وتطبيق المعرفة بالوقائع والمفاهيم المشتقة من المجتمع ووسائل الإعلام والخبرات الثقافية في الحياة اليومية.

المعرفة المكتسبه:

|A10|

تحديد صعوبات التعلم المبكرة (٥-٧ سنوات)

الدرجة	الصعوبة
--	صعوبات التعلم في القراءة
--	صعوبات التعلم في الرياضيات
--	صعوبات التعلم غير اللفظية
--	صعوبات التعلم في التحصيل

تحديد صعوبات التعلم لسن المدرسة والبالغين

الدرجة	الصعوبة
--	صعوبات التعلم في القراءة
--	صعوبات التعلم في الرياضيات

تحديد بطيء التعلم والموهوبين

الدرجة	بطيء التعلم والموهبة
--	بطيء التعلم
--	الموهوب
٧٧,٧	الموهوب غير اللفظي

### نسب الذكاء الممتدة

الدرجة	نسب الذكاء الممتدة
--	نسبة الذكاء

يستخدم فقط في حالة ان نسبة ذكاء المقياس الكلي ( ن ذك ) أقل من ٥٠ أو أكثر من ١٥٠ .

### الملخص والاستنتاجات:

.....

### التوصيات

.....